

Janvier 2010

**CRISP**



Coral Reef InitiativeS for the Pacific  
Initiatives Corail pour le Pacifique

**RAPPORT FINAL**

# Mon hôtel devient **DURABLE**

*Fiches pratiques pour  
améliorer la gestion de mon hôtel  
et protéger notre fenua*



# CRISP



Coral Reef InitiativeS for the Pacific  
Initiatives Corail pour le Pacifique



Le CRISP est un programme mis en œuvre dans le cadre de la politique développée par le Programme Régional Océanien de l'Environnement afin de contribuer à la protection et la gestion durable des récifs coralliens des pays du Pacifique.

L'initiative pour la protection et la gestion des récifs coralliens dans le Pacifique, engagée par la France et ouverte à toutes les contributions, a pour but de développer pour l'avenir une vision de ces milieux uniques et des peuples qui en dépendent ; elle se propose de mettre en place des stratégies et des projets visant à préserver leur biodiversité et à développer les services économiques et environnementaux qu'ils rendent, tant au niveau local que global. Elle est conçue en outre comme un vecteur d'intégration régionale entre états développés et pays en voie de développement du Pacifique.

Le CRISP est structuré en trois composantes comprenant respectivement divers projets :

**- Composante 1A : Aires marines protégées et gestion côtière intégrée**

- Projet 1A1 : Planification de la stratégie de conservation de la biodiversité marine
- Projet 1A2 : Aires Marines Protégées
- Projet 1A3 : Renforcement institutionnel
- Projet 1A4 : Gestion intégrée des zones lagunaires et des bassins versants

**- Composante 2 : Développement des écosystèmes coralliens**

- 2A : Connaissance, gestion, suivi et valorisation des écosystèmes coralliens
- 2B : Restauration récifale
- 2C : Valorisation des substances Actives Marines
- 2D : Mise en place d'une base de données régionale (ReefBase Pacifique)

**- Composante 3 : Coordination et valorisation du programme**

- 3A : Capitalisation, valorisation et vulgarisation des acquis du programme CRISP
- 3B : Coordination, promotion et développement du programme CRISP
- 3C : Appui aux filières économiques alternatives et durables
- 3D : Vulnérabilité des écosystèmes et des espèces
- 3E : Cellule économique

Cellule de Coordination CRISP (CCU)

Chef de Programme : **Eric CLUA**

CPS- BP D5

98848 Nouméa Cedex

Nouvelle-Calédonie

Tél : (687) 26 54 71

Email : [ericC@spc.int](mailto:ericC@spc.int)

[www.crisponline.net](http://www.crisponline.net)

## COMPOSANTE 2A

### Connaissance, gestion, suivi et valorisation des récifs coralliens

■ PROJET 2A-1 :

Capture et Culture des Postlarves (PCC) de poissons et crustacés des récifs coralliens

■ PROJET 2A-2 :

Amélioration de la connaissance et des modalités de gestion des écosystèmes coralliens

■ PROJET 2A-3 :

Développement des outils et processus de suivi de l'état de santé des récifs coralliens

■ PROJET 2A-4 :

Mise au point et test de méthodes novatrices de rétrocession de l'information à destination des usagers et gestionnaires des écosystèmes coralliens

■ PROJET 2A-5 :

Etudes spécifiques sur i) l'effet de l'augmentation du CO<sub>2</sub> sur la santé des récifs coralliens et ii) contribution au développement de l'écotourisme

■ PROJET 2A-6 : Tourisme durable en Polynésie française

Responsable composante :

**René GALZIN**

UMR 5244 CNRS-EPHE-UPVD

52, Av. Paul Alduy

66860 Perpignan

France

Tél. : (33) 4 68 66 20 55

Fax : (33) 4 68 50 36 86

E-mail : [galzin@univ-perp.fr](mailto:galzin@univ-perp.fr)

Le programme CRISP est financé par les organisations suivantes :



# Sommaire

<b>Introduction.....</b>	<b>4</b>
<b>Pourquoi la gestion durable ?.....</b>	<b>5</b>
<b>Qu'est-ce que la gestion durable ?.....</b>	<b>6</b>
<b>Comment s'organiser ? .....</b>	<b>8</b>
<b>Ma fiche d'économie d'énergie.....</b>	<b>10</b>
<b>Ma fiche d'économie d'eau.....</b>	<b>14</b>
<b>Ma fiche des déchets.....</b>	<b>17</b>
<b>Ma fiche pour réduire les pollutions.....</b>	<b>21</b>
<b>Ma fiche de politique d'achat.....</b>	<b>24</b>
<b>Ma fiche de sensibilisation des employés et des clients.....</b>	<b>27</b>
<b>Ma fiche de soutien à la conservation de la nature et à la communauté locale.....</b>	<b>28</b>
<b>Ma fiche sur la réglementation et les labels du tourisme durable.....</b>	<b>29</b>
<b>En savoir plus.....</b>	<b>31</b>





# Introduction

Le guide « Making small hotels and Resorts Environmentally sustainable : a simple checklist for Fiji Operators » réalisé en 2003 dans le cadre du projet « Fiji Integrated Coastal Management Project » a pour objectif de permettre aux hôteliers de faire les premiers pas dans la gestion environnementale de leur hôtel.

La version française de ce guide réalisée par Te mana o te moana en partenariat avec le CRISP, la CPS et le CRIOBE, s'adresse à toutes les structures hôtelières situées dans les zones tropicales. Elle aborde en particulier des questions spécifiques à la Polynésie française. Le guide se compose de fiches pratiques qui reprennent plusieurs volets de la démarche environnementale et qui couvrent les 8 sujets suivants :

- 1) Économie d'énergie
- 2) Économie d'eau
- 3) Gestion des déchets
- 4) Réduction des pollutions
- 5) Choix des fournisseurs
- 6) Sensibilisation des employés et des clients
- 7) Soutien aux actions de la conservation de la nature et à la communauté locale
- 8) Réglementation et éco-labels

Dans chaque fiche, les actions sont réparties, soit par type d'utilisation (par exemple, « l'éclairage, la climatisation etc. » pour la fiche d'économie d'énergie) soit par lieu d'utilisation (par exemple, « la salle de bains », « le jardin », « la piscine » pour la fiche d'économie d'eau). La plupart des mesures proposées sont simples à mettre en place et très efficaces. Ce guide vous aidera à faire les premiers pas dans la gestion durable de votre structure d'hébergement. A court terme, vous réaliserez des économies et améliorerez le cadre de vie proposé à vos clients. A long terme, en développant un plan de gestion durable adapté à votre hôtel, vous pourrez structurer votre démarche et viser une certification internationale pour le tourisme durable.



Mon hôtel devient durable sur  
[www.temanaotemoana.org](http://www.temanaotemoana.org)



## Pourquoi la gestion durable ?

Continuer à développer l'activité économique tout en préservant notre environnement et notre unité sociale et culturelle est un des défis majeurs de notre génération.

Avec leur patrimoine naturel et culturel unique au monde et en même temps si fragile, avec une très forte dépendance de ressources et d'influences extérieures, les îles du Pacifique sont d'autant plus concernées par la nécessité d'adapter leurs modes de vie et de gestion économique.

L'économie de la Polynésie française repose en grande partie sur le tourisme. L'activité touristique exerce des pressions importantes sur le milieu naturel où elle évolue et dont elle dépend. D'autre part, les études démontrent que la démarche environnementale d'un prestataire touristique fait partie des critères de choix de destination des vacances, les touristes étant de plus en plus sensibles à la préservation de la nature. Les acteurs du tourisme ont donc

*TripAdvisor (site Internet international d'échange et d'information sur le tourisme) a réalisé une étude en avril 2007 sur 1000 voyageurs internationaux. Elle montre que 40 % des voyageurs prennent en compte le critère « gestion environnementale » dans leur choix de l'hôtel. Parmi ceux-ci, 34 % seraient susceptibles de payer plus cher pour aller dans un hôtel ayant mis en place une démarche spécifique à ce sujet.*



Mon hôtel devient durable sur  
[www.temanaotemoana.org](http://www.temanaotemoana.org)



# Qu'est-ce que la gestion durable ?

La gestion durable d'un hôtel regroupe des actions à mener et les achats ou investissements à réaliser pour économiser l'énergie et l'eau, diminuer les pollutions et les déchets et agir favorablement pour son environnement, son personnel et sa commune.

## Économiser l'énergie

Les îles du Pacifique restent très dépendantes de l'extérieur pour les importations de pétrole et de gaz, leurs principales sources d'énergie. Ces dernières sont aussi celles qui contribuent au changement climatique par l'émission de gaz à effet de serre. Les responsables hôteliers gaspillent souvent beaucoup d'énergie car ils ne se sont jamais posé la question sur son utilisation efficace. On y parvient grâce à de petits gestes quotidiens (éteindre les équipements en veille), ou en engageant des investissements spécifiques et ciblés (installation de panneaux solaires). Toutes ces actions permettent de faire des économies et de réduire les émissions polluantes dans l'atmosphère.

## Économiser l'eau

L'eau douce est une ressource rare pour la plupart des îles du Pacifique. Sa préservation représente donc un grand enjeu environnemental. Réduire la consommation d'eau passe aussi par des habitudes et attentions simples comme la chasse aux fuites ainsi que par des investissements comme des équipements économes en eau. Ces actions permettent de diminuer les dépenses et de rejeter moins d'eaux usées en réduisant ainsi la pollution.

## Gérer ses déchets

La gestion des déchets est un problème majeur dans le Pacifique. Les déchets dénaturent, polluent l'environnement et repoussent les touristes. Le stockage des déchets est surtout compliqué dans les îles éloignées et doit être géré durablement. La gestion environnementale a aussi pour objectif de diminuer la quantité de nos déchets et de les valoriser. Utiliser moins d'emballages, préférer des produits recyclables, trier et composter sont des actions citoyennes qui permettent de limiter et de recycler les déchets.

## Réduire la pollution

Les hôtels sont responsables de pollutions difficiles à évaluer. On peut cependant agir pour les limiter au maximum par un entretien parfait de son bac à graisse ou encore par un traitement adapté de ses déchets toxiques.



Mon hôtel devient durable sur  
[www.temanaotemoana.org](http://www.temanaotemoana.org)





## ***Choisir ses fournisseurs***

Afin de rester fidèle à sa politique environnementale, il faut soutenir et privilégier les entreprises et fournisseurs engagées dans la même démarche durable. Une consommation responsable permet également de diminuer ses propres pollutions.

## ***Sensibiliser les employés et les clients***

La gestion durable est un effort commun qui ne peut être mené sans l'implication personnelle et sincère de vos employés. Les clients y deviennent de plus en plus sensibles et apprécieront davantage votre démarche.

## ***Soutenir les actions de la conservation de la nature et aider la communauté locale***

L'hôtel ne peut pas rester isolé de son environnement. La préservation de la nature nécessite un effort uni de tous les acteurs. Le soutien des initiatives locales dans ce domaine est donc primordial. Aider la communauté locale s'inscrit dans le volet « social et sociétal » du développement durable.

## ***Respecter la réglementation environnementale et adhérer à un label du tourisme durable***

Effectuer les démarches prescrites par la réglementation permet de bénéficier de l'aide et des conseils techniques de services compétents pour développer son activité sans danger pour l'homme et pour l'environnement. L'adhésion à un label permet de mieux structurer cette démarche et de viser l'excellence dans l'éco-management en faisant bénéficier l'hôtel de nombreux avantages (commerciaux, de gestion etc.).



Mon hôtel devient durable sur  
[www.temanaotemoana.org](http://www.temanaotemoana.org)



# Comment s'organiser ?

## ***À chacun son rythme***

L'essentiel est d'initier la démarche. On ne changera pas son hôtel et son fonctionnement en un jour mais on peut prendre de nouvelles habitudes et, une fois celles-ci acquises, faire un autre pas en avant. Chacun doit avancer en se fixant des objectifs réalistes, à la mesure de l'organisation de son entreprise et de ses moyens.

## ***Commencez par le début***

Si vous décidez de construire un nouvel hôtel, pensez à son éco-conception dès le début. Si vous souhaitez améliorer la gestion d'un hôtel existant, faites d'abord un état des lieux et définissez vos priorités. Ne vous pressez pas, chaque pas vers un idéal vous fait avancer.

## ***Débutez par le haut***

La démarche durable ne peut pas réussir sans un engagement fort de la direction. Le directeur et/ou propriétaire de l'hôtel doit s'approprier la démarche et transmettre sa motivation au personnel. Nommer un « coordinateur » parmi les employés motivés serait une bonne idée. Cette personne canaliserait les idées et suivra la mise en œuvre du plan d'action.

## ***Travaillez en équipe***

Le travail en équipe est un élément décisif pour une réelle efficacité et le maintien de la motivation. Mettez en place des « brigades vertes » composées des représentants motivés de chaque service de l'hôtel. Conscients des priorités et des contraintes de leurs services, ils sauront mieux orienter et adapter les actions proposées. Le coordinateur animera ces réunions qui peuvent être mensuelles au début pour le développement du plan d'actions, et moins fréquentes par la suite pour le suivi de sa mise en œuvre.



Mon hôtel devient durable sur  
[www.temanaotemoana.org](http://www.temanaotemoana.org)





## Planifiez vos actions

- ✓ Faites un état des lieux sur chaque sujet (eau, énergie, déchets, etc.)

*Exemple :* faites un point sur vos consommations énergétiques des dernières années. Comparez par rapport à l'activité (le nombre de clients). Est-ce que votre consommation par client varie considérablement d'une année à l'autre ? Référez-vous à la « fiche d'économie d'énergie » de ce guide et marquez les actions qui sont déjà en place.

- ✓ Définissez vos priorités à court, moyen et long terme. Une partie des actions proposées dans ce guide peuvent être réalisées très rapidement, d'autres demandent plus de temps ou d'investissement. Définissez les sujets prioritaires et les actions à mettre en place en premier.

*Exemple :* après avoir dressé un état des lieux de vos consommations énergétiques, revenez à la « fiche d'économie d'énergie » de ce guide afin de définir les actions et les échéances.

## Formez votre personnel

La mise en place d'une gestion durable demandera un changement d'un certain nombre d'habitudes. Pour que ce changement soit accepté et vécu positivement par vos employés, préparez-les en leur expliquant la démarche et ses avantages pour l'hôtel, pour l'environnement, pour la commune, pour eux mêmes et leurs familles. Impliquez-les directement dans le processus de réflexion en demandant leur avis sur les actions à entreprendre. Informez-les régulièrement de l'avancement en affichant, par exemple, les tableaux de bord indiquant la diminution de la consommation d'eau et d'énergie.

## Suivez vos progrès

Le suivi régulier de votre plan d'action est le seul moyen de savoir s'il apporte des résultats positifs. Par exemple, faites des relevés de compteurs et notez l'évolution de vos consommations d'eau et d'énergie au moins une fois par semaine.



Mon hôtel devient durable sur  
[www.temanaotemoana.org](http://www.temanaotemoana.org)



# Ma fiche d'économie d'énergie

10



## Éclairage



Je profite au maximum de la lumière naturelle	<ul style="list-style-type: none"><li>✓ Grandes fenêtres</li><li>✓ Nettoyage fréquent des fenêtres</li><li>✓ Puits de lumière</li></ul>
J'optimise mon éclairage	<ul style="list-style-type: none"><li>✓ Installez des lumières « fonctionnelles » et évitez les lumières « décoratives »</li><li>✓ Nettoyez régulièrement les abat-jours</li><li>✓ Changez pour des ampoules basse consommation : elles consomment jusqu'à 5 fois moins d'énergie et chauffent moins la pièce</li></ul>
J'éteins les lumières inutiles et les appareils en veille	<ul style="list-style-type: none"><li>✓ Donnez des consignes à vos employés Les veilles peuvent représenter jusqu'à 70 % de la consommation d'un appareil électrique !</li></ul>
J'installe des ampoules solaires	<ul style="list-style-type: none"><li>✓ Une solution idéale pour l'éclairage du jardin</li></ul>
Je couple l'électricité avec la clef de la porte	<ul style="list-style-type: none"><li>✓ Faites relier un système de clef magnétique ou de carte avec le dispositif d'allumage de la chambre afin d'éviter toute dépense inutile liée à la lumière ou à la TV lorsque la chambre est vide : ceci représente entre 20 et 30 % d'économie !</li></ul>
J'installe des détecteurs de présence	<ul style="list-style-type: none"><li>✓ Équipez les zones communes ne devant pas être éclairées constamment de détecteurs de présence</li></ul>

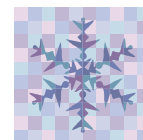


Mon hôtel devient durable sur  
[www.temanaotemoana.org](http://www.temanaotemoana.org)





## Climatisation



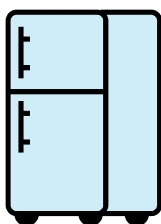
Je profite de la ventilation naturelle	✓ Installez de grandes fenêtres ouvertes du côté ombragé et fermées du côté ensoleillé
J'installe des ventilateurs pour éviter la climatisation	✓ Installez des ventilateurs au plafond en particulier au-dessus du lit
J'optimise la climatisation	<ul style="list-style-type: none"><li>✓ Nettoyez les filtres régulièrement</li><li>✓ Fermez les portes et les fenêtres pour préserver la fraîcheur</li><li>✓ Fermez les stores des pièces exposées au soleil</li><li>✓ Réglez les climatiseurs à 25°C (température optimale pour la santé)</li><li>✓ Protégez les climatiseurs du soleil, de l'eau de mer et du vent</li></ul>
J'éteins la climatisation quand elle n'est pas nécessaire	<ul style="list-style-type: none"><li>✓ Dans les pièces vides</li><li>✓ Dans les espaces ouverts</li><li>✓ Quand les fenêtres sont ouvertes</li><li>✓ Installez un système d'arrêt automatique des climatiseurs lorsque les clients quittent la chambre</li></ul>
Je couple les portes et les fenêtres avec la climatisation	✓ Faites relier les ouvertures avec le fonctionnement de la climatisation. Lorsque portes ou fenêtres sont ouvertes, le climatiseur s'arrête automatiquement





## Équipement

En cuisine : Je ne gaspille pas le froid	<ul style="list-style-type: none"> <li>✓ Ouvrez les appareils le moins souvent possible</li> <li>✓ Évitez de laisser la porte ouverte</li> <li>✓ Ne mettez pas d'aliments chauds dans le réfrigérateur</li> <li>✓ N'entassez pas les aliments dans la chambre froide ou le réfrigérateur afin que l'air puisse circuler librement</li> <li>✓ Vérifiez l'étanchéité de vos appareils à froid en mettant en place un relevé journalier des températures</li> <li>✓ Veillez à un bon emplacement des réfrigérateurs et des congélateurs (pas de four à proximité) et à leur bonne aération</li> <li>✓ Mettez une alarme dans votre chambre froide : elle se déclenche si la porte reste ouverte plus de 3 minutes</li> </ul>
En cuisine : Je suis attentif au chaud	<ul style="list-style-type: none"> <li>✓ Allumez les appareils de cuisson uniquement en fonction des besoins</li> <li>✓ Ne laissez pas la porte du four ouverte</li> <li>✓ Faites chauffer de l'eau avec un couvercle</li> </ul>
J'optimise le fonctionnement des sèche-linge	<ul style="list-style-type: none"> <li>✓ Utilisez le séchage naturel, c'est la meilleure solution : les sèche-linge sont voraces en énergie électrique</li> <li>✓ Réduisez le temps de séchage au strict nécessaire</li> <li>✓ Faites fonctionner les sèche-linge uniquement à pleine charge, en fermant les hublots après l'utilisation et en essorant au maximum préalablement votre linge dans le lave-linge</li> </ul>
Je choisis un équipement économe en énergie	<ul style="list-style-type: none"> <li>✓ Consultez l'étiquette « énergie » et choisissez les appareils de classe A ou A+. Ils sont rapidement rentabilisés et peuvent apporter jusqu'à 50 % d'économie d'énergie</li> <li>✓ Choisissez les appareils labellisés « Energy star ». Ce label est apposé sur les matériels qui intègrent des systèmes d'économie d'énergie. Il accompagne des réfrigérateurs, des lave-vaisselle ou des équipements de bureau</li> </ul>
Je choisis l'équipement selon mes besoins	<ul style="list-style-type: none"> <li>✓ Assurez-vous que la taille de vos réfrigérateurs et des réservoirs d'eau chaude correspond à vos besoins</li> <li>✓ Renouvelez progressivement les bouilloires de chambre pour de petits appareils de consommation modeste (1000 W). Ils sont moins chers et consomment 2,5 fois moins</li> </ul>



Les étiquettes énergie classent les appareils électriques en fonction de leur consommation d'énergie, d'eau et de leur niveau sonore. Un appareil de classe A consomme jusqu'à 3 fois moins d'énergie qu'un appareil de classe C.



Mon hôtel devient durable sur  
[www.temanaotemoana.org](http://www.temanaotemoana.org)

Énergie		Lave-linge
Fabricant		
Modèle		
Économie		<b>A</b>
Peu économe		
Consommation d'énergie kWh/cycle		<b>0.95</b>
<small>Basé sur une consommation nominale pour le cycle Eco 60°C de 1200 tours/minute (sans rinçage) et des conditions d'utilisation de l'appareil</small>		
Efficacité de lavage		<b>A</b>
Efficacité d'essorage		<b>A</b>
Vitesse d'essorage (tr/min)		1200
Capacité (blanc kg)		5.0
Consommation d'eau L		48
Bruit [dB(A) re 1 pW]	Lavage	51
	Essorage	65
<small>Norme EN 60485 Directive 1990/25/CEE relative à l'étiquetage des lave-linge</small>		

# Ma fiche d'économie d'énergie

13



## Eau chaude



Je réduis l'utilisation de l'eau chaude	<ul style="list-style-type: none"><li>✓ Lavez le linge à température adaptée (couleur à 30°C et blanc à 40°C)</li><li>✓ Lavez le linge à pleine charge</li><li>✓ Réglez la température de l'eau des douches à 45°C</li><li>✓ Nettoyez les réservoirs d'eau chaude tous les 6 mois afin de réduire les dépôts</li></ul>
J'entretiens la chaudière	<ul style="list-style-type: none"><li>✓ Faites-la entretenir et contrôler annuellement, une chaudière non entretenue consomme chaque année 2,5 % d'énergie en plus</li></ul>
Je change le système de chauffage d'eau	<ul style="list-style-type: none"><li>✓ Les chauffe-eau à gaz sont moins « énergivores » que les électriques, mais les solaires restent la meilleure solution pour le climat tropical</li></ul>
J'isole le réseau d'eau chaude	<ul style="list-style-type: none"><li>✓ Une meilleure isolation réduit les pertes de chaleur</li></ul>

### Pour en savoir plus sur les économies d'énergie et les énergies renouvelables :

**ADEME Agence de l'Environnement et de la Maîtrise de l'Energie**

[www.ademe.fr](http://www.ademe.fr)

**Ministère de l'écologie**

[www.developpement-durable.gouv.fr](http://www.developpement-durable.gouv.fr) (rubrique « Energie et climat »)

### En Polynésie française :

**Service de l'énergie et des mines**

[www.service-energie.pf](http://www.service-energie.pf)

**Electricité de Tahiti EDT**

[www.edt.pf](http://www.edt.pf)

**Association 2D attitude**



Mon hôtel devient durable sur  
[www.temanaotemoana.org](http://www.temanaotemoana.org)





## Ma fiche d'économie d'eau

14

### Salle de bains et WC

Je fais la chasse aux fuites	<ul style="list-style-type: none"><li>✓ Vérifiez systématiquement les robinets et les chasses d'eau Quelques gouttes par minute représentent plusieurs litres par heure !</li></ul>
Dans les WC : J'installe des systèmes économes en eau	<ul style="list-style-type: none"><li>✓ Achetez les mécanismes à double flux ou des stop eau</li><li>✓ Mettez une brique ou une bouteille remplie d'eau dans le réservoir d'eau du WC pour limiter son volume</li><li>✓ Pensez aux toilettes sèches</li></ul>
Dans la salle de bains : Je réduis les gaspillages	<ul style="list-style-type: none"><li>✓ Equipez les douches et robinets d'un système à turbulence Il peut réduire votre consommation d'eau de 50 % par lavabo et par douche sans désagrément pour vos clients !</li><li>✓ Si cela correspond à vos clientèles, préférez les douches : une douche utilise 3 à 5 fois moins d'eau qu'une baignoire</li></ul>

#### En savoir plus : les régulateurs de robinets et de douches

Un robinet standard débite en moyenne 12 l/min. Le régulateur de débit injecte de minuscules bulles d'eau dans le flux et réduit la consommation d'eau à 6 l/min, sans modifier le confort.

Les pommeaux de douche économiques permettent de se doucher aussi confortablement avec 2 fois moins d'eau : 5 à 7 l/min contre 10 à 18 l pour un pommeau ordinaire.

#### En savoir plus : les chasses à double commande

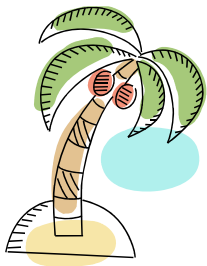
Les WC sont des équipements les plus consommateurs en eau. Pour une chambre, on a souvent une consommation moyenne proche de 50 litres par nuitée. Il est possible de réduire cette consommation d'eau d'environ 50 % en installant les chasses à double commande : le plus gros bouton évacue tout le contenu du réservoir, le plus petit évacue seulement 3 litres. Ces équipements peuvent être montés facilement sur tous les systèmes de chasse classiques.



Mon hôtel devient durable sur  
[www.temanaotemoana.org](http://www.temanaotemoana.org)







# Ma fiche d'économie d'eau

15

## Jardin

J'optimise l'arrosage	<ul style="list-style-type: none"><li>✓ Arrosez la nuit</li><li>✓ Installez un système d'arrosage automatique</li><li>✓ Installez un système d'arrosage goutte-à-goutte</li></ul>
Je récupère l'eau de pluie pour l'arrosage	<ul style="list-style-type: none"><li>✓ Récupérez l'eau des gouttières et profitez de cette source d'eau naturelle et entièrement gratuite</li></ul>
J'arrose avec l'eau de la station d'épuration	<ul style="list-style-type: none"><li>✓ Rachetez les eaux traitées de votre station d'épuration municipale. L'arrosage revient moins cher qu'avec de l'eau de ville</li></ul>
J'adapte mon jardin au climat tropical	<ul style="list-style-type: none"><li>✓ Plantez des espèces adaptées aux conditions de sol et au climat. Elles consomment moins d'eau</li></ul>
Je ne gaspille pas l'eau	<ul style="list-style-type: none"><li>✓ Balayez les sentiers et les pontons au lieu de les laver à l'eau avec un tuyau</li></ul>
Je couvre le sol	<ul style="list-style-type: none"><li>✓ Mettez des copaux de bois autour de vos plantes afin de préserver l'humidité. Cette technique s'appelle le « paillage »</li></ul>

## Piscine

Je réduis les fuites	<ul style="list-style-type: none"><li>✓ Utilisez le design économe en eau : l'eau qui déborde est acheminée vers le système</li><li>✓ Pensez à une piscine à l'eau de mer</li></ul>
----------------------	---

## Cuisine

J'optimise l'utilisation du lave-vaisselle	<ul style="list-style-type: none"><li>✓ Lavez à pleine charge</li></ul>
--	---



Mon hôtel devient durable sur  
[www.temanaotemoana.org](http://www.temanaotemoana.org)



## Blanchisserie

J'optimise l'utilisation du lave-linge	✓ Lavez le linge à température adaptée et à pleine charge
Je laisse aux clients le choix de faire changer leur linge	✓ Mettez une carte dans les chambres proposant aux clients de demander de changer leur linge et serviettes selon leurs besoins, et respectez-le !



### Pour en savoir plus sur l'eau :

Ministère de l'écologie

[www.ecologie.gouv.fr/-Eau-et-milieux-aquatiques-.html](http://www.ecologie.gouv.fr/-Eau-et-milieux-aquatiques-.html)

Office international de l'eau

[www.oieau.fr/](http://www.oieau.fr/)

### En Polynésie française :

La SPEA (société polynésienne des eaux et de l'assainissement – groupe Lyonnaise des eaux)

[www.lyonnaise-des-eaux.fr](http://www.lyonnaise-des-eaux.fr)



Mon hôtel devient durable sur  
[www.temanaotemoana.org](http://www.temanaotemoana.org)



# Ma fiche de gestion des déchets

17

## 3R – la règle d'Or : réduire, réutiliser, recycler

### Réduire

Je diminue les emballages	<ul style="list-style-type: none"><li>✓ N'achetez pas des produits sur-emballés</li><li>✓ Achetez en vrac</li><li>✓ Pour les petits-déjeuners : évitez les doses individuelles de beurre, de confiture et de miel. Favorisez des produits de qualité en vrac</li><li>✓ Pour les produits d'accueil : préférez le recyclable. Vous avez plusieurs possibilités (vrac, dosette écologique,...)</li><li>✓ Réfléchissez avec vos fournisseurs à limiter les emballages. Les emballages représentent 20-30 % des déchets solides d'un hôtel</li></ul>
Je dis « non » au jetable	<ul style="list-style-type: none"><li>✓ Évitez l'usage des sacs plastiques jetables. Préférez les sacs réutilisables ou des sacs en papier recyclé</li><li>✓ Utilisez les piles rechargeables</li><li>✓ Achetez des produits consignés</li><li>✓ Évitez les gobelets et la vaisselle en plastique jetables. Préférez la vaisselle lavable ou bien des récipients en carton</li><li>✓ N'emballez pas vos produits alimentaires dans le film plastique. Gardez-les dans les conteneurs en plastique lavables</li><li>✓ N'utilisez pas les nappes en papier. Préférez les nappes en tissu</li></ul>
J'évite le gaspillage du papier	<ul style="list-style-type: none"><li>✓ Diminuez votre consommation de papier en limitant les impressions, en imprimant recto-verso et en mode économique. Vous ferez des économies tout en protégeant l'environnement.</li><li>✓ Réutilisez les enveloppes</li></ul>



Mon hôtel devient durable sur  
[www.temanaotemoana.org](http://www.temanaotemoana.org)





# Ma fiche de gestion des déchets

## Réutiliser

18

Je ne jette pas le matériel usagé qui peut encore servir	✓ Le matériel usagé ou déclassé (ordinateur, chaise, table, lit...) peut avoir une seconde vie. Donnez-le, par exemple, aux associations de votre commune ou bien à vos employés
Je fais du compost avec mes déchets verts	✓ Mettez en place une zone de compostage, vous diminuerez vos déchets de moitié ✓ Compostez vos déchets du jardin et de cuisine. Le compost permet de produire un amendement naturel pour votre jardin et de l'utiliser pour favoriser la vie du sol

## Recycler

Je mets en place des aménagements pour le tri sélectif	✓ Équipez-vous de poubelles adaptées dans les services et de conteneurs extérieurs (poubelles vertes, poubelles jaunes et un conteneur pour le verre) ✓ Formez les femmes de ménage et fournissez-leur des sacs poubelles de couleurs différentes ✓ Expliquez l'intérêt du tri à votre personnel ✓ Nommer un responsable du tri parmi votre personnel ✓ Réalisez une procédure guide pour le tri sélectif ✓ Affichez des posters de rappel à côté des poubelles
Je mets en place une procédure de gestion des déchets dangereux pour la santé et pour l'environnement (peintures, graisses, huiles, solvants, pesticides, tubes fluorescents, cartouches d'impressions, piles,...). Ces déchets spéciaux sont toxiques et ne doivent pas être mélangés aux ordures ménagères	✓ Renseignez-vous auprès de la SEP (Société Environnement Polynésien) sur les procédures de collecte et de récupération des déchets dangereux : piles et batteries usagées, huiles, peintures, solvants, équipements électriques, luminaires... ✓ Disposez un conteneur à piles et/ou des petites boîtes dans chaque chambre. Expédiez les piles collectées à la SEP. Les piles contiennent des métaux lourds particulièrement nocifs ✓ Installez un conteneur à batteries usagées ou disposez-les dans les stations-service ✓ Expédiez les ampoules, les encombrants, les équipements électriques usagés, les huiles de friture, les huiles de moteur, les peintures et les solvants à la décharge gérée par la SEP ✓ Envoyez les cartouches d'encre usagées au fournisseur ou à une société spécialisée (la SEP...) ✓ Respectez l'entretien des bacs à graisse. Des séparateurs de graisses mal entretenus rejettent des émanations toxiques dans les égouts, la nature ou directement dans les cuisines
Je trie mes déchets	✓ Pratiquez quotidiennement le tri sélectif pour limiter les déchets et améliorer votre environnement. Le tri sélectif permet de réduire de plus de 50 % les déchets produits par un hôtel
J'informe les clients	✓ Pour le tri dans les chambres, installez de petites poubelles spécifiques ✓ Informez vos clients en rappelant les consignes du tri : affichettes, autocollants, panneaux...



Mon hôtel devient durable sur  
[www.temanaotemoana.org](http://www.temanaotemoana.org)



## En savoir plus : la gestion des déchets en Polynésie française

### Combien de déchets produits ?

En Polynésie :

- Production de déchets au quotidien par personne: 1,2 kg
- Production totale de déchets à l'année : 110 000 tonnes
- Production totale de déchets à l'année à Tahiti et Moorea : 85 000 tonnes

### Pourquoi trier et recycler ?

Abandonnés en pleine nature, dans une décharge à ciel ouvert, les déchets laissent échapper des substances toxiques qui contaminent les rivières et les nappes phréatiques, empoisonnent l'eau de consommation et polluent le lagon.

Trier et Recycler nos déchets, c'est éviter le gaspillage et préserver nos ressources naturelles communes (bois, pétrole, minerais). Donc plus les déchets sont transformés, plus le volume de déchets à enfouir sur Tahiti diminue.

### Où vont-ils ?

- Déchets des bacs gris: grandes fosses creusées dans le sol du CET (Centre d'Enfouissement Technique) à Paihoro.

*Malheureusement parmi les tonnes d'ordures produites à l'année, quatre déchets sur cinq sont des recyclables qui auraient dû être jetés dans le bac vert.*

- Déchets recyclables correctement triés, issus des bacs verts: CRT (Centre de Recyclage et de Transfert) à Motu Uta.

### La destination des déchets recyclables classés par catégorie ?

Zone Pacifique : Hong Kong, Malaisie, Indonésie, Australie.



## *Le devenir des déchets recyclables à l'étranger ?*

**Cartons** : boîtes d'œufs, emballages et papier journal.

**Bouteilles plastiques** : tuyaux, pots de fleurs, revêtements de sols et fibres polaires pour vêtements chauds.

**Boîtes de conserves** : tôles ou nouvelles boîtes de conserve (leur acier étant indéfiniment recyclable)

**Canettes d'aluminium** : pièces pour avions, vélos ou voitures, et nouvelles canettes.

1 tonne d'acier recyclé permet d'économiser 1,5 tonne de minerai de fer, 500 kg de charbon et des milliers de litres d'eau nécessaires à la fabrication de l'acier.

## *Pourquoi faut-il bien gérer les déchets toxiques ?*

1 seule pile peut tuer 1m<sup>3</sup> de corail.

1 batterie dans la nature pollue 15 m<sup>2</sup> autour d'elle pendant plusieurs années.

## *Devenir des déchets toxiques ?*

Expédiés à l'étranger pour recevoir un traitement adéquat.



**Pour en savoir plus sur les déchets en Polynésie française :**

*La Société Environnement Polynésien*

[www.sep.pf](http://www.sep.pf)



Mon hôtel devient durable sur  
[www.temanaotemoana.org](http://www.temanaotemoana.org)







## Ma fiche pour réduire les pollutions

21

### Produits d'entretien

Les eaux de lessive, de vaisselle, de nettoyage peuvent contribuer à de graves pollutions dans l'environnement dans lequel elles sont déversées. Elles contiennent plusieurs substances chimiques toxiques pour notre santé et pour l'environnement.

Je favorise le nettoyage « au naturel »	✓ Evitez les produits de nettoyage chimiques là où cela est possible. Le nettoyage à l'eau ou à la vapeur haute pression peut être aussi efficace et plus économique (par exemple, pour les vitres, terrasses et autres surfaces)
J'évite certains produits trop agressifs	✓ Limitez au strict minimum l'usage de certains produits d'entretien trop agressifs comme l'eau de javel.
Je respecte les bonnes doses de produits de nettoyage	✓ Affichez une procédure qui indique les dosages recommandés. Les fournisseurs proposent souvent des distributeurs et des doseurs permettant de ramener au minimum leur utilisation.
J'achète des produits d'entretien éco-labellisés	✓ Choisissez des produits d'entretien éco-labellisés (pour plus d'informations sur les éco-labels voir encadré)

#### **En savoir plus : L'eau de javel : un danger !!**

L'eau de javel est souvent vantée pour ses vertus détachantes et désinfectantes. Or, étant très agressive et peu biodégradable, elle élimine aussi la vie microbienne contribuant à l'équilibre biologique des rivières et du lagon. Limitez fortement ou évitez son usage.



Mon hôtel devient durable sur  
[www.temanaotemoana.org](http://www.temanaotemoana.org)





## Ma fiche pour réduire les pollutions

22

### Pesticides

Beaucoup de produits utilisés dans le jardin (insecticides, herbicides, fongicides) sont néfastes pour l'environnement et pour la santé. Il est aujourd'hui possible, pour un résultat identique, de jardiner « écologique » sans produit ou avec des produits naturels.

Je cultive « au naturel »	<ul style="list-style-type: none"><li>✓ Ne mettez aucun produit chimique de synthèse pour fertiliser le sol, utilisez votre compost ou des engrais naturels</li><li>✓ Eviter au maximum les pesticides toxiques pour l'environnement et pour votre santé. Utilisez des produits non toxiques (renseignez-vous auprès de votre fournisseur sur les gammes de produits écologiques) pour lutter contre les ravageurs et les maladies</li><li>✓ Contrôler les mauvaises herbes par des techniques propres comme le « mulching » ou la natte biologique (couverture du sol par des produits naturels)</li></ul>
Je respecte les consignes de sécurité	<ul style="list-style-type: none"><li>✓ Respectez les dosages indiqués. Un emploi abusif d'un pesticide annule l'effet souhaité</li><li>✓ Laissez manier les pesticides uniquement par le personnel spécialement formé</li><li>✓ Respectez le mode d'emploi et de stockage</li></ul>

### Gaz

Je réduis mes émissions des substances qui appauvrissent la couche d'ozone	<ul style="list-style-type: none"><li>✓ Les substances appauvrissant la couche d'ozone sont principalement utilisées en réfrigération et en climatisation. Faites enlever vos climatiseurs et réfrigérateurs usagés par des professionnels (la SEP...)</li></ul>
Je réduis mes émissions des gaz à effet de serre	<ul style="list-style-type: none"><li>✓ Effectuer un contrôle technique régulier de vos véhicules</li><li>✓ Favorisez les fournisseurs locaux afin de minimiser les émissions des gaz à effet de serre par le transport</li><li>✓ Préférez les bateaux ayant un moteur à 4 temps à ceux disposant d'un moteur à 2 temps. Ils ne coûtent pas plus, mais dépendent moins d'essence et durent plus longtemps</li></ul>



Mon hôtel devient durable sur  
[www.temanaotemoana.org](http://www.temanaotemoana.org)





## Stockage des produits dangereux

Je respecte les consignes de sécurité et la réglementation en vigueur	<ul style="list-style-type: none"><li>✓ Autorisez uniquement le personnel spécialement formé à manier les produits dangereux</li><li>✓ Gardez les fiches de sécurité et affichez les procédures</li><li>✓ Le stockage des produits dangereux (hydrocarbures, gaz, peintures) est soumis à autorisation. Faites-vous connaître auprès du service des installations classées de la Direction de l'environnement</li></ul>
Je prends les précautions	<ul style="list-style-type: none"><li>✓ Développez une procédure d'urgence pour le cas d'une fuite</li><li>✓ Formez votre personnel</li><li>✓ Gardez le matériel nécessaire prêt à l'emploi en cas d'urgence</li></ul>

### En savoir plus sur les pollutions :

WWF, « Planète attitude santé », 2006.

### En Polynésie française :

La Société Environnement Polynésien

[www.sep.pf](http://www.sep.pf)

Ministère en charge de l'environnement

[www.environnement.gov.pf](http://www.environnement.gov.pf)



Mon hôtel devient durable sur  
[www.temanaotemoana.org](http://www.temanaotemoana.org)





## Ma fiche de politique d'achats

24

### Démarche auprès des fournisseurs

Je travaille avec les fournisseurs qui adhèrent au développement durable	<ul style="list-style-type: none"> <li>✓ Informez vos fournisseurs de votre démarche</li> <li>✓ Renseignez-vous auprès de vos fournisseurs pour savoir s'ils ont mis en place une gestion environnementale. Cette démarche peut se traduire par une adhésion aux standards internationaux de management environnemental tel qu'ISO 14 001</li> <li>✓ Incitez vos fournisseurs à mettre en place une politique de développement durable au sein de leurs entreprises</li> <li>✓ Pour vos impressions : demander à votre fournisseur d'imprimer sur du papier éco-labellisé (écolabel FSC). Pour le même (et parfois moindre) prix, vous obtiendrez une excellente qualité d'impression et soutiendrez la gestion durable des forêts</li> </ul>
--	---

### Choix des produits

J'achète des produits éco-labellisés	<ul style="list-style-type: none"> <li>✓ Produits d'entretien : optez pour l'écolabel européen (voir « Ma fiche de réduction des pollutions »)</li> <li>✓ Bois et papier : Pour le papier de bureau et les enveloppes, les meubles ou les outils en bois, choisissez le label FSC ou bien le label NF environnement. Ces labels garantissent une exploitation et des procédés respectueux de l'environnement et des populations locales. Vous soutenez ainsi l'exploitation durable des forêts dans le monde entier.</li> </ul>
J'achète des produits locaux	<ul style="list-style-type: none"> <li>✓ Acheter local, c'est éviter le transport et donc les émissions des gaz à effet de serre qui contribuent au changement climatique. Vous avez des produits frais et vous soutenez l'économie locale</li> </ul>



Mon hôtel devient durable sur [www.temanaotemoana.org](http://www.temanaotemoana.org)

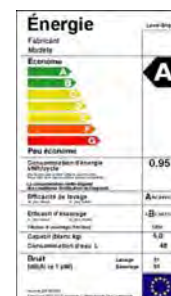




# Ma fiche de politique d'achats

25

J'achète des produits bios	<ul style="list-style-type: none"><li>✓ La production locale des fruits et de légumes bios se développe de plus en plus en Polynésie française. En achetant ces produits de qualité, vous soutenez l'agriculture respectueuse de l'environnement et de la santé et son développement en Polynésie. Renseignez-vous auprès de l'association BioFenua.</li><li>✓ Le label AB de la certification française permet de reconnaître les produits bios</li></ul>
J'évite les produits sur-emballés	<ul style="list-style-type: none"><li>✓ Évitez les produits avec trop d'emballage et le conditionnement individuel (voir « Ma fiche de gestion des déchets »)</li></ul>
J'achète l'équipement efficace	<ul style="list-style-type: none"><li>✓ Pour l'achat de l'équipement énergétique, référez-vous à l'étiquette énergie et choisissez la classe A (voir « Ma fiche d'économie d'énergie »)</li><li>✓ Installez l'équipement économe en eau (voir « Ma fiche d'économie d'eau »)</li></ul>



## En savoir plus sur les écolabels :

**Simplement écolabel** [www.simplementecolabel.fr](http://www.simplementecolabel.fr)

**Ministère de l'écologie** [www.ecologie.gouv.fr](http://www.ecologie.gouv.fr) (rubrique « Développement durable »)

## En Polynésie française :

**Produits d'entretien** : La plupart des fournisseurs de produits d'entretien proposent actuellement une gamme écologique portant l'écolabel européen. Parmi ces entreprises :

- **Biogénie**, Tél.: 534 932
- **Tikitea** [www.tikitea.pf](http://www.tikitea.pf)
- **Saga** [www.sagapolynesie.com](http://www.sagapolynesie.com)

**Papier** : L'entreprise « Office one dépôt » (Tél.: 773 289) commercialise le papier « Yes Silver » portant le label FSC

**Impression** : **L'imprimerie STP-Multipress** propose des impressions en papier recyclé ou éco-labellisé avec des encres végétales. L'entreprise annonce son engagement pour la préservation de la nature.

[www.stp-multipress.pf](http://www.stp-multipress.pf)

**Produits bio** : l'association BioFenua (Tél. : 70 68 62, e-mail : biofenua@mail.pf) fait la promotion de l'agriculture biologique et donne des renseignements sur les producteurs locaux des fruits et légumes bios.



Mon hôtel devient durable sur  
[www.temanaotemoana.org](http://www.temanaotemoana.org)



# Ma fiche de sensibilisation des employés et des clients

## Employés

La mobilisation de toute l'équipe, initiée par le directeur d'hôtel avec parfois l'aide d'un « coordinateur », est essentielle. La sensibilisation est aussi l'occasion de faire ensemble le bilan des actions en cours et d'identifier comment aller plus loin.

J'associe les employés à ma démarche	<ul style="list-style-type: none"><li>✓ Travaillez avec vos employés à l'élaboration du plan d'actions et des procédures</li><li>✓ Prenez en compte l'avis de vos employés</li><li>✓ Mettez en place des « brigades vertes » composées des représentants motivés de chaque service de l'hôtel</li><li>✓ Organisez avec vos employés des actions de nettoyage de plage</li><li>✓ Fêtez au sein de l'hôtel les événements environnementaux (le Jour de la Terre, la Journée Mondiale des Océans...)</li></ul>
Je forme les employés	<ul style="list-style-type: none"><li>✓ Organisez des séances de formation sur le développement durable</li><li>✓ Expliquez systématiquement votre démarche aux nouveaux employés</li><li>✓ Mettez en place des procédures claires pour votre personnel</li><li>✓ Intégrez la préservation de l'environnement dans tous les métiers : des gestes simples communs à tous (par exemple, éteindre la lumière en sortant de la pièce) et des pratiques spécifiques aux métiers (par exemple, pour les cuisiniers « ne pas laisser le gaz des brûleurs allumé »)</li></ul>
J'informe les employés	<ul style="list-style-type: none"><li>✓ Mettez des informations sur les panneaux d'affichage dédiés au personnel</li><li>✓ Informez vos employés de toute nouvelle action prévue et expliquez leur son importance.</li></ul>



Mon hôtel devient durable sur  
[www.temanaotemoana.org](http://www.temanaotemoana.org)



# Ma fiche de sensibilisation des employés et des clients

## Clients

Vos clients sont de plus en plus sensibles à la préservation de l'environnement : ils pratiquent des sports de plein air, trient leurs déchets... travaillent dans des entreprises elles-mêmes engagées.

J'informe les clients

- ✓ Informez-les sur votre démarche lors de leur arrivée ou pendant le séjour
- ✓ Placez dans les chambres et à la réception une affiche résumant vos engagements
- ✓ Affichez votre politique de développement durable
- ✓ Présentez la richesse du milieu naturel local, de ses fragilités et des gestes qui le protègent; cette démarche peut s'accompagner d'activités de découverte avec des associations
- ✓ Présentez des gestes simples qui peuvent être faits « à l'hôtel comme à la maison »

J'implique les clients dans mon action

- ✓ Mettez en place des poubelles de tri dans les chambres avec un petit texte d'information
- ✓ Réalisez des affichettes à mettre dans les chambres pour inviter vos clients à, par exemple, ne pas laver systématiquement leurs serviettes et changer les draps

**PASSEZ AU DURABLE**  
ANNÉE MONDIALE DU DÉVELOPPEMENT DURABLE

**Trions nos déchets !**  
**Production et consommation durables**  
Poubelle légère, plus belle la Terre !  
Notre Planète n'est pas une poubelle publique. Respectons-la !

**Pourquoi trier nos déchets ?**

- ✓ Devoir de bon citoyen
- ✓ Pour ne pas encombrer notre Planète et aider à sa sauvegarde
- ✓ Pour laisser un meilleur Futur à Nos Enfants.

**RÉDUISONS VITE NOS DÉCHETS. ÇA DÉBORDE.**

**Le saviez-vous ?**  
Evolution des tonnes de déchets produites en Polynésie française

1985	2005	2020
75.000T	120.000T	175.000T

**Bons gestes !**

- Je trie correctement mes déchets : Bac Vert, Bac Gris + bornes à piles et verres.
- J'achète seulement la quantité dont j'ai besoin: j'évite le gaspillage.
- Je choisis les emballages économiques : j'évite les emballages individuels.

**CONSUMONS MIEUX POUR CONSOMMER MOINS !**  
Vivons ensemble plus longtemps...




Mon hôtel devient durable sur [www.temanaotemoana.org](http://www.temanaotemoana.org)







# Ma fiche de soutien à la conservation de la nature et à la communauté locale

<p>Mon hôtel participe à des actions locales pour l'environnement</p> 	<ul style="list-style-type: none"> <li>✓ Rapprochez-vous des associations locales afin de participer aux actions de nettoyage de plages, de lagon, de sentiers de randonnées... Participer à de telles actions permet à l'équipe de l'hôtel d'avoir une vision plus conviviale et concrète de son engagement environnemental. Elle est l'occasion d'échanger avec des partenaires locaux (associations, commune...) et de mieux comprendre les spécificités et la valeur du patrimoine naturel.</li> <li>✓ Associez-vous aux événements environnementaux (la Journée Mondiale des Océans, la Journée de l'Environnement, la Fête de la Science...) organisés par la commune ou par des associations</li> <li>✓ Organisez une collecte de dons</li> </ul>
<p>Mon hôtel participe à des actions sociales</p>	<ul style="list-style-type: none"> <li>✓ Mettez en place un point de collecte de dons en nature pour les associations caritatives (vêtements, équipement...)</li> <li>✓ Organisez des repas caritatifs</li> <li>✓ Participez aux actions sociales (comme, par exemple, la SAGA)</li> </ul>
<p>Mon hôtel participe aux grands rendez-vous de l'environnement</p>	<ul style="list-style-type: none"> <li>✓ Célébrez quelques grands rendez-vous de l'environnement au sein de l'hôtel</li> </ul>
<p>Mon hôtel met en valeur la culture traditionnelle</p>	<ul style="list-style-type: none"> <li>✓ Le décor polynésien</li> <li>✓ La démonstration des danses et de l'artisanat</li> <li>✓ La vente des produits par des artisans locaux</li> </ul>
<p>Je restaure les milieux dégradés par mon activité</p>	<ul style="list-style-type: none"> <li>✓ Faites appel à une association ou bien à un bureau d'études afin de réaliser une restauration et/ou une transplantation corallienne dans le lagon de l'hôtel</li> </ul>
<p>Je prête mes locaux aux associations</p>	<ul style="list-style-type: none"> <li>✓ Prêtez des locaux aux associations pour y installer des bureaux</li> <li>✓ Prêtez votre salle de conférence pour des réunions des associations ou bien pour des programmes pédagogiques avec des scolaires</li> </ul>
<p>Je fais un don aux associations</p>	<ul style="list-style-type: none"> <li>✓ Donnez votre ancien matériel encore utilisable</li> <li>✓ Donnez du nouveau matériel</li> <li>✓ Faites un don en argent</li> </ul>





# Ma fiche sur la réglementation et les tables du tourisme durable



## Réglementation

En qualité d'hôtelier, vous êtes soumis aux dispositions du code de l'environnement de la Polynésie française.

Je respecte les consignes d'hygiène et de sécurité	✓ Mettez-vous aux normes fixées par la réglementation de travail, d'hygiène et de sécurité
Je crée un dossier spécialisé	✓ Gardez les fiches de sécurité, les procédures et les extraits de la réglementation relative à votre activité dans un dossier spécialisé. C'est pratique et cela facilite votre gestion
Je forme mon personnel	✓ Les employés doivent être informés des consignes de sécurité et des procédures en cas d'urgence
Je respecte la réglementation environnementale en vigueur	✓ Faites vous connaître auprès du service des installations classées à la Direction de l'environnement. Certaines de vos installations (un groupe électrogène, une laverie, un atelier de mécanique ou de menuiserie, un dépôt de gaz ou de carburant...) sont soumises à autorisation par arrêté ministériel.
Je m'intéresse à la réglementation environnementale	✓ Tenez-vous au courant des actualités environnementales au <i>fenua</i> (voir les liens à la fin de ce guide)



Mon hôtel devient durable sur  
[www.temanaotemoana.org](http://www.temanaotemoana.org)



# Ma fiche sur la réglementation et les labels du tourisme durable

## Labels du tourisme durable

Adhérer à un label environnemental pour les hébergements touristiques a trois grands intérêts :

✓ **Augmenter sa fréquentation touristique**

Se faire connaître et reconnaître par les clients et les tours opérateurs soucieux de la bonne gestion environnementale d'un établissement hôtelier.

✓ **S'améliorer**

Les labels sont souvent fondés sur l'amélioration continue et vous donnent un référentiel permettant de l'atteindre et de progresser chaque année.

✓ **Intégrer un réseau**

Il vous permet de mieux vous faire connaître à l'international et d'être intégré dans le réseau d'établissements adhérents.

Les différents labels qui existent dans le tourisme durable s'attachent à vérifier le respect de certains critères sociaux et environnementaux.

Green Globe <a href="http://www.greenglobe.org">www.greenglobe.org</a>	✓ Un label international du tourisme durable développé initialement en Australie et très présent en Asie-Pacifique et en Amérique centrale. Il commence à connaître une expansion en Europe. Ce label reconnaît des actions menées par les entreprises de l'industrie du tourisme en faveur du développement durable.
ISO 14 001 <a href="http://iso14001.fr/">http://iso14001.fr/</a>	✓ La norme ISO 14 001 réalisée par l'Organisation Internationale de Normalisation en 1996 s'applique à tous les types d'organisations (sites industriels, mairies, hôtels...). Cette norme internationale prescrit des exigences relatives à la mise en place d'un système de management de l'environnement. La certification est réalisée par un bureau agréé.
Écolabel européen <a href="http://www.eco-label.com/french">www.eco-label.com/french</a>	✓ Ce label, vérifié par l'organisme de normalisation AFAQ-AFNOR, existe depuis 2003 et devrait connaître une expansion rapide en Europe dans les années à venir.
La Clef Vert <a href="http://www.laclefverte.org">www.laclefverte.org</a>	✓ Le plus ancien label français de gestion environnementale.
Agir pour un tourisme responsable <a href="http://www.tourisme-responsable.org">www.tourisme-responsable.org</a>	✓ Ce label français audité par l'organisme de normalisation AFAQ-AFNOR existe depuis 2008.



Mon hôtel devient durable sur  
[www.temanaotemoana.org](http://www.temanaotemoana.org)



## **En savoir plus sur le développement durable dans l'hôtellerie :**

### **Guides en français :**

À l'hôtel, comme à la maison, quelques gestes simples pour préserver l'environnement. Accor, ADEME, 2007.

Charte environnement de l'hôtelier. Guide pratique. Accor, 2006.

Éco-gestion et éco-construction dans l'hôtellerie. Guide pratique. ODIT France, 2007.

Tourisme durable. Le guide du routard. Routard, 2009-2010.

Tourisme nautique et protection du milieu marin en Polynésie française. Guide pratique des gestes écoresponsables. Te mana o te moana, 2009.

### **Guides en anglais :**

Guide for Sustainable Tourism Best Practices. Rainforest alliance, 2003.

Green Globe Company Standard. The path to sustainable travel and tourism. Earthcheck Pty Ltd, 2009.

Green Hotels Association <http://greenhotels.com/index.php>

Making small hotels and Resorts Environmentally sustainable: a simple checklist for Fiji Operators. Fiji Integrated Coastal Management Project, 2003.

Organisation mondiale du tourisme [www.unwto.org/](http://www.unwto.org/)

## **En savoir plus sur le développement durable en Polynésie française :**

100 gestes simples pour préserver notre fenua, Ministère du développement durable. 2003.

L'état de l'environnement en Polynésie française 2006. Ministère du développement et de l'environnement, 2008.

Tourisme nautique et protection du milieu marin en Polynésie française. Guide pratique des gestes écoresponsables. Te mana o te moana, 2009.

Ministère en charge de l'environnement [www.environnement.gov.pf](http://www.environnement.gov.pf)

Direction de l'environnement – Tél.: (689) 47 66 66

Ministère du tourisme [www.tourisme.gov.pf](http://www.tourisme.gov.pf)

Service du tourisme [www.servicedutorisme.pf](http://www.servicedutorisme.pf)

GIE Tahiti Tourisme [www.tahiti-toursime.pf](http://www.tahiti-toursime.pf)

Posez vos questions en direct sur [www.service-public.pf](http://www.service-public.pf)

Association 2D attitude [www.2dattitude.org](http://www.2dattitude.org)

Association Te mana o te moana [www.temanaotemoana.org](http://www.temanaotemoana.org)



Mon hôtel devient durable sur  
[www.temanaotemoana.org](http://www.temanaotemoana.org)





### **Le Secrétariat de la Communauté du Pacifique (CPS)**

Organisation internationale, la CPS mène, en partenariat avec ses États et Territoires membres ainsi que d'autres organisations et des bailleurs de fonds, des actions prioritaires en faveur du développement technique de ses membres. La CPS œuvre dans un large éventail de secteurs dont l'exploitation des ressources naturelles et les programmes socio-économiques.

### **InitiativeS corail pour le Pacifique (CRISP)**

Cette initiative du Gouvernement français a pour objectif de doter les collectivités des moyens nécessaires pour leur permettre de mettre en place des actions efficaces de préservation et de gestion de la biodiversité marine et les aider à accomplir une utilisation durable des ressources marines.

### **L'association Te mana o te moana**

L'association Te mana o te moana œuvre pour la protection de l'environnement marin en Polynésie française et la sensibilisation du public à travers ses activités de recherche, de conservation, de communication et d'éducation. Depuis 2005, l'association accompagne les entreprises touristiques de la Polynésie française dans leur démarche de développement durable, notamment pour répondre aux critères de la certification internationale Green Globe.

### **Le Centre de Recherches Insulaires et Observatoire de l'Environnement (CRIOBE)**

Le CRIOBE est un organisme de recherche rattaché à l'École Pratique des Hautes Etudes et au Centre National de la Recherche Scientifique (CNRS). Implanté à Moorea depuis 1971, il fait partie du réseau National des Stations Marines et héberge un service d'observation INSU (Institut National des Sciences de l'Univers au CNRS). Ses activités sont axées principalement sur la recherche, la formation et les suivis sur le long terme en milieu corallien.



Mon hôtel devient durable sur  
[www.temanaotemoana.org](http://www.temanaotemoana.org)

